

# **INFORME ANUAL SOBRE LA SITUACIÓ FINANCERA I DE SOLVÈNCIA**

Assegur Diversos

Exercici 2025

## Índex

RESUM.....	4
A. ACTIVITAT I RESULTATS .....	5
A.1 Activitat .....	5
A.1.1 Raó social, forma jurídica i activitat .....	5
A.1.2 Accionariat .....	5
A.1.3 Supervisió .....	5
A.1.4 Auditoria Externa .....	6
A.2 Resultats en matèria de subscripció:.....	6
A.3 Rendiment de les inversions .....	7
A.4 Pèrdues i guanys reconegudes directament en el patrimoni net.....	8
A.5 Inversions en titulitzacions .....	8
A.6 Resultats d'altres activitats .....	8
B. SISTEMA DE GOVERN .....	9
B.1.1 Informació general del Sistema de Govern.....	9
B.1.1.1 Consell d'Administració .....	9
B.1.1.2 Direcció General .....	10
B.1.1.3 Funcions fonamentals .....	11
B.1.2 Canvis significatius en el sistema de Govern durant el període de referència.....	11
B.1.3 Política i practiques de remuneració .....	11
B.1.4 Operacions significatives.....	13
B.2 Exigència d'aptitud i honorabilitat .....	13
B.3 Sistema de gestió de riscos, inclosa la autoavaluació de riscos i de solvència.....	13
B.3.1 Informació general sobre el Sistema de Gestió de Riscos .....	13
B.3.3 Avaluació Interna dels Riscos i la Solvència (ORSA) .....	14

B.4 Sistema de control intern .....	15
B.4.1 Control Intern .....	15
B.4.1.1 Funció de compliment normatiu .....	16
B.4.1.2 Funció d'Auditoria Interna.....	16
B.4.1.3 Funció actuarial .....	17
B.4.1.4 Externalització .....	18
C. PERFIL DE RISC .....	19
C.1 Risc de subscripció.....	19
C.2 Risc de mercat .....	20
C.3 Risc de crèdit o contrapart.....	21
C.4 Risc de liquiditat.....	21
C.5 Risc operacional .....	21
C.6 Altres riscos significatius.....	22
D. VALORACIÓ A EFECTES DE SOLVÈNCIA.....	23
D.1 Actius .....	23
D.2 Provisions tècniques.....	26
D.2.1 Millor estimació i marge de risc.....	27
E. GESTIÓ DE CAPITAL .....	29
E.1 Fons propis.....	29
E.2 Capital de Solvència Obligatori .....	30
E.3 Capital mínim obligatori .....	31
E.4 Ratio de Solvència .....	31
E.5 Diferències entre la fórmula estàndard i qualsevol model intern utilitzat .....	32
E.6 Incompliment del Capital Mínim Obligatori i el Capital de Solvència Obligatori.....	32
E.7 Qualsevol altra informació.....	32

## RESUM

Assegur Diversos, SA és una entitat asseguradora andorrana especialitzada en els rams de vida i no vida, amb una posició consolidada al mercat i una estratègia orientada al creixement sostenible, la transformació digital, la millora de l'eficiència operativa i l'excel·lència en el compliment normatiu.

Durant l'exercici 2025, la Societat ha registrat un increment del volum de negoci del 7%, assolint un total de 27,8 milions d'euros en primes emeses, així com un benefici després d'impostos de 2,8 milions d'euros, superior al de l'exercici precedent. La política d'inversions continua mantenint un perfil prudent i conservador, amb una cartera principalment composta per deute públic i corporatiu.

La Societat disposa d'un sistema de govern adequat a la naturalesa, dimensió i complexitat de la seva activitat, estructurat al voltant del Consell d'Administració, la Direcció General i les quatre Funcions Fonamentals de Solvència II: Gestió de Riscos, Compliment Normatiu, Funció Actuarial i Auditoria Interna. Aquest sistema es complementa amb un model de control basat en les tres línies de defensa, que garanteix una gestió eficaç dels riscos i un entorn de control adequat.

Pel que fa al perfil de risc, la Societat es troba principalment exposada als riscos de subscripció, de mercat, de contrapart i operacional, així com a determinats riscos emergents, entre els quals destaquen els riscos reputacional, estratègic, legal i cibernètic. La gestió dels riscos s'integra en el procés de presa de decisions mitjançant l'exercici anual d'Avaluació Interna dels Riscos i de la Solvència (ORSA).

Des del punt de vista de la solvència, Assegur Diversos manté una sòlida posició financera, amb uns Fons Propis Admissibles de 9,1 milions d'euros i un rati de solvència del 220%, significativament superior tant al Capital de Solvència Obligatori com als llindars d'apetit al risc aprovats pel Consell d'Administració. Igualment, la cobertura del Capital Mínim Obligatori se situa en el 606%, posant de manifest la robustesa patrimonial de la Societat i la seva elevada capacitat per absorbir eventuais escenaris adversos.

## A. ACTIVITAT I RESULTATS

### A.1 Activitat

#### A.1.1 Raó social, forma jurídica i activitat

Assegur Diversos, S.A. (d'ara endavant també "la Societat") és una entitat constituïda pel Notari senyor Marc VILA RIBA, el dia 21 de juny de 1990, sota el número 2.131 de protocol, inscrita al Registre de Societats Mercantils del Principat d'Andorra amb el número 6.334, Llibre S-20, folis 265 a 270 i domiciliada al Carrer Pau Casals número 10, Planta segona.

Assegur Diversos, S.A, disposa del Número de Registre Tributari A-701490-J i el número de comerç 920034U per a desenvolupar les activitats que li han estat autoritzades.

L'objecte social i activitat principal de la Societat consisteix en la pràctica d'operacions d'assegurança i la cobertura de risc sobre la base de contractes de dret privat en totes les modalitats de la branca general (fonamentalment assistència sanitària, malaltia, autos, diversos i vida), així com la realització d'altres activitats que constitueixen objectes accessoris o complementaris a l'activitat principal.

#### A.1.2 Accionariat

A 31 de desembre de 2025, el capital social d'Assegur Diversos, SA es troba íntegrament subscrit i desemborsat i està distribuït entre els següents accionistes:

- **G Kapital, SL**, titular del cinquanta per cent (50,00%) del capital social.
- **Preventiva Compañía de Seguros y Reaseguros, SA**, titular del vint per cent (20,00%) del capital social.
- **MPU Segle XXI, SL**, titular del deu per cent (10,00%) del capital social.
- **Kadir Business Partners, SL**, titular del vint per cent (20,00%) del capital social.

D'acord amb la normativa vigent en matèria d'ordenació i supervisió d'assegurances i reassegurances, tots els accionistes anteriorment esmentats mantenen una participació significativa en la Societat, en la mesura que la seva participació és igual o superior al deu per cent (10%) del capital social o dels drets de vot.

La composició accionarial de la Societat es manté sense modificacions respecte de l'exercici anterior.

#### A.1.3 Supervisió

L'Autoritat Financera Andorrana (d'ara endavant, «AFA»), de conformitat amb el que disposa l'article 1.3 de la Llei 12/2017, del 22 de juny, d'ordenació i supervisió d'assegurances i reassegurances del Principat d'Andorra, és l'autoritat competent encarregada de les funcions de supervisió i control de la Societat.

A aquests efectes, Assegur Diversos, SA figura inscrita al registre administratiu de l'AFA amb el codi de registre **A05**.

#### A.1.4 Auditoria Externa

La societat Ernst & Young Andorra, SLU ha emès, amb data 30 de març de 2026, l'informe d'auditoria dels comptes anuals individuals d'Assegur Diversos, SA corresponents a l'exercici tancat el 31 de desembre de 2025, expressant una opinió favorable sense salvetats.

#### A.2 Resultats en matèria de subscripció:

L'Entitat comercialitza els productes de vida i de no vida que pertanyen a les següents línies de negoci d'acord amb l'Annex 1 de la Directiva 2009/138/CE de Solvència II.

- 1- Accidents
- 2- Malaltia
- 3- Transports de mercaderies
- 4- Incendis i forces naturals
- 5- Altres danys a béns
- 6- Responsabilitat civil en vehicles a motor
- 7- Responsabilitat civil en aeronaus
- 8- Responsabilitat civil en vehicles marins, lacustres i fluvials
- 9- Responsabilitat civil general
- 10- Altres pèrdues financeres
- 11- Assistència
- 12- Decessos
- 13- Assegurança de vida amb complementari d'accidents i/o malaltia.

El principal canal de distribució dels productes de la Societat és la venda directa des de la oficina central. També es comercialitzen productes a través del canal d'agents, del canal digital i de la venda telefònica.

El volum total de primes adquirides, ha ascendit a **1.204 milers d'euros** en el ram de vida, enfront dels **1.343 milers d'euros** registrats en l'exercici anterior, i a **25.949 milers d'euros** en els rams de no vida, comparat amb els **23.569 milers d'euros** de l'exercici precedent.

En conjunt, el volum de negoci de la Societat ha experimentat un increment del **7%** respecte de l'exercici anterior.

El benefici de l'exercici abans d'impostos ha estat de 3.239 milers d'euros (2.834 euros en l'exercici anterior), sent el resultat després d'impostos de 2.849 milers d'euros (2.571 euros en l'exercici anterior).

La Societat està elaborant el seu Pla Estratègic 2026-2030, que estableix com a principals objectius el creixement sostenible del negoci i dels resultats, la millora de l'eficiència operativa, l'impuls de la transformació i la digitalització, així com l'excel·lència en el compliment normatiu.

Per assolir aquests objectius, la Societat ha definit quatre pilars estratègics que considera fonamentals per mantenir i reforçar la seva posició de lideratge en el mercat assegurador andorrà. Aquests pilars se centren en el desenvolupament de mercat, la tecnologia i la transformació digital, la millora de la gestió tècnica i operativa, i la gestió i desenvolupament de les persones.

A continuació, es presenta la informació quantitativa respecte a l'activitat i els resultats de subscripció de la Societat en els exercicis 2025 i 2024 per línies de negoci:

31 de desembre de 2025 (euros)	Primes adquirides	Sinistralitat bruta	Despeses de gestió	Resultat de la reassegurança proporcional
Despeses mèdiques	11.212.618	(7.030.676)	(1.966.069)	(433.796)
Protecció d'ingressos	1.807.997	(201.775)	(505.517)	(983.311)
Automòbil	7.534.494	(4.423.959)	(1.870.288)	(1.196.382)
Assegurança marítima, d'aviació i transport	8.032	-	(2.177)	(5.954)
Incendi i altres danys als béns	3.934.152	(1.968.311)	(1.121.022)	(446.638)
RC general	1.407.896	(44.643)	(56.716)	(1.140.646)
Assistència	-	-	-	-
Pèrdues pecuniàries diverses	43.369	3.051	(1.190)	(47.556)
Altres assegurances de vida	1.204.455	(724.763)	(307.288)	(42.015)
<b>Total</b>	<b>27.153.013</b>	<b>(14.391.076)</b>	<b>(5.830.267)</b>	<b>(4.296.298)</b>

31 de desembre de 2024 (euros)	Primes adquirides	Sinistralitat bruta	Despeses de gestió	Resultat de la reassegurança proporcional
Despeses mèdiques	10.530.951	(6.512.795)	(1.865.350)	(352.770)
Protecció d'ingressos	1.632.198	(160.635)	(453.711)	(858.741)
Automòbil	6.856.617	(3.217.876)	(1.829.750)	(1.648.925)
Assegurança marítima, d'aviació i transport	6.505	-	(1.865)	(4.987)
Incendi i altres danys als béns	3.188.625	(1.128.319)	(1.075.496)	(724.072)
RC general	1.311.175	(101.566)	(123.929)	(1.013.418)
Assistència	1.260	-	(251.561)	(1.260)
Pèrdues pecuniàries diverses	42.094	(1.129)	(1.057)	(30.175)
Altres assegurances de vida	1.342.704	(843.064)	(331.805)	66.352
<b>Total</b>	<b>24.912.129</b>	<b>(11.965.384)</b>	<b>(5.934.524)</b>	<b>(4.567.996)</b>

### A.3 Rendiment de les inversions

Els actius financers d'Assegur Diversos estan subordinats a la Política d'Inversions establerta per l'empresa, que determina tant els marges de tolerància definits pel Consell d'Administració com la distribució dels actius en base als límits màxims i el tipus d'actiu financer. En virtut d'aquesta distribució, la Societat segueix una línia conservadora i prudent respecte els seus actius financers.

Composició de la cartera d'inversions a 31 de desembre de 2025 a efectes de la valoració de solvència es compon d'efectiu per import de 1.733 milers d'euros (1.987 milers d'euros en l'exercici 2024) i inversions per import de 12.470 milers d'euros (12.764 milers d'euros en l'exercici anterior).

Assegur Diversos canalitza part de l'efectiu en cartera cap a diferents opcions d'inversió, sempre complint amb els criteris establerts en al política d'inversions de la companyia i són coherents amb la naturalesa de les operacions de l'Entitat, els seus compromisos i el seu perfil de risc.

La composició de la cartera d'inversions a 31 de desembre de 2025 és la que segueix:

<b>Composició de la cartera</b>	<b>Pes</b>
Bons Governamentals	57%
Bons Corporatius	28%
Dipòsit	-
Inversions col·lectives de renda fixa	-
Altres actius	3%
Efectiu	12%

Durant el 2025, s'han generat ingressos procedents de les inversions financeres per import de 346 milers d'euros, 321 milers d'euros en l'exercici 2024.

#### **A.4 Pèrdues i guanys reconegudes directament en el patrimoni net**

D'acord amb la normativa, en l'epígraf del Patrimoni Net "d'Ajustos per canvi de valor" es registren, sense passar prèviament per el compte de resultats, les plusvàlues i minusvàlues no realitzades de les inversions financeres que estiguin comptabilitzades en l'epígraf de l'actiu "Actius financers disponibles per la venda". A 31 de desembre de 2025 ni a 31 de desembre de 2024, no correspon comptabilitzar cap import per aquest concepte.

#### **A.5 Inversions en titulitzacions**

A 31 de desembre de 2025 i de 2024 la companyia no disposa d'inversions de titulitzacions.

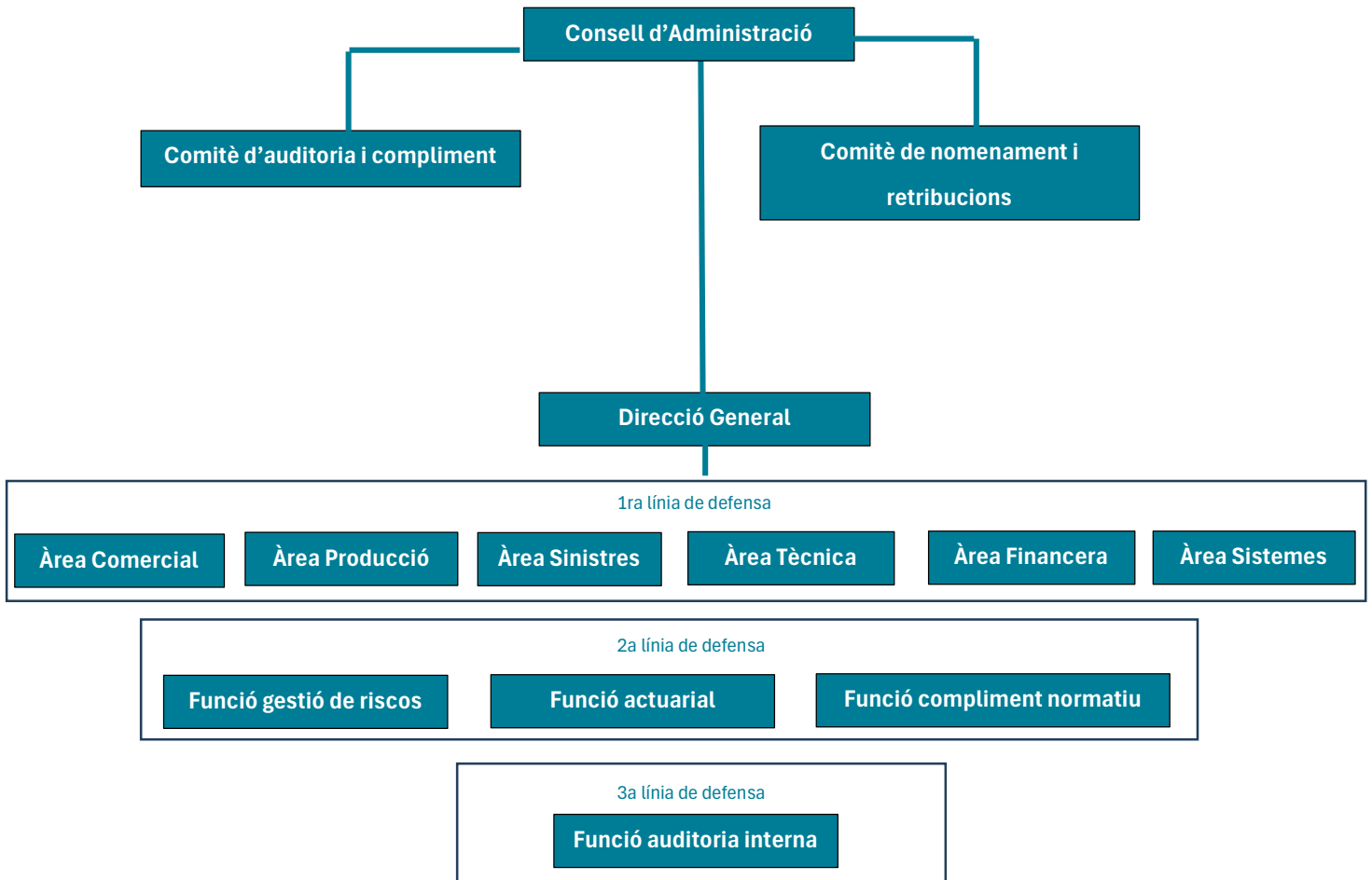
#### **A.6 Resultats d'altres activitats**

A 31 de desembre de 2025 i de 2024 la companyia no ha de destacar cap resultat significatiu obtingut per la Societat per una altra activitat diferent a l'activitat asseguradora.

## B. SISTEMA DE GOVERN

### B.1.1 Informació general del Sistema de Govern

Amb la finalitat d'aconseguir un sistema de govern correcte, la Societat ha creat un model organitzatiu format per Comitès amb la finalitat de garantir transparència, una clara distribució i separació de funcions i un sistema que assegurí una eficaç transmissió de la informació. L'estructura de govern de la Societat és la següent:



#### B.1.1.1 Consell d'Administració

L'òrgan d'administració i de govern d'Assegur Diversos, SA és el Consell d'Administració, al qual correspon la representació, administració i supervisió de la Societat, així com la responsabilitat última sobre el seu sistema de govern.

D'acord amb la normativa aplicable, el Consell d'Administració és el responsable de garantir l'eficàcia del sistema de govern, vetllar per una gestió sana i prudent de la Societat i assumir la responsabilitat última del compliment de les disposicions legals, reglamentàries i administratives que resultin d'aplicació.

La composició, estructura i funcionament del Consell d'Administració s'han definit atenent la naturalesa, el volum i la complexitat de les activitats desenvolupades per la Societat, aplicant el principi de proporcionalitat i adaptant el seu funcionament a la realitat operativa de l'entitat.

A la data d'emissió del present informe, el Consell d'Administració està integrat pels membres següents:

**Sr. Christian George Pérez**, *President*.

**Sr. José María Martín Gavín**, *Vicepresident*.

**Sr. Marcel Puigcantell Ullés**, *Conseller*.

**Sr. Andrés Morell Villar**, *Conseller-Secretari*.

**Sr. Joan Oliver Alsina**, *Conseller*.

**Sra. Ana Sánchez Muriel**, *Consellera-Vicesecretària*.

El Consell d'Administració exerceix les seves funcions amb el suport de les diferents comissions i comitès establerts dins del sistema de govern de la Societat, als quals delega determinades funcions de supervisió i seguiment, sense perjudici de la seva responsabilitat última sobre la direcció i el control de l'entitat.

#### *B.1.1.2 Direcció General*

La **Direcció General** és l'òrgan executiu responsable de la direcció, coordinació i gestió ordinària de la Societat, d'acord amb les directrius i les polítiques establertes pel Consell d'Administració.

La Direcció General assumeix la responsabilitat de liderar l'activitat diària de la companyia, garantint l'execució del Pla Estratègic, l'assoliment dels objectius de negoci, la sostenibilitat financera de l'entitat i el compliment de les obligacions legals i reglamentàries aplicables.

En l'exercici de les seves funcions, la Direcció General vetlla per l'existència d'una estructura organitzativa adequada, una correcta assignació de responsabilitats i un sistema de control intern eficaç, promovent una cultura corporativa basada en la prudència, la transparència, la gestió responsable dels riscos i l'orientació al client.

Entre les principals funcions de la Direcció General destaquen les següents:

- Executar les decisions i directrius aprovades pel Consell d'Administració.
- Desenvolupar i implementar el Pla Estratègic de la Societat.
- Dirigir i coordinar les diferents àrees funcionals de l'entitat, assegurant l'alineament entre els objectius de negoci i els objectius de control.
- Garantir una gestió sana i prudent de la companyia, compatible amb el perfil de risc aprovat pel Consell d'Administració.
- Supervisar la gestió econòmica i financera, la situació de solvència i les necessitats de capital de la Societat.
- Assegurar l'adequat funcionament del sistema de govern i del sistema de control intern.
- Promoure una adequada gestió dels riscos i vetllar pel compliment de les polítiques i procediments interns.
- Impulsar la transformació digital, la millora contínua dels processos i l'eficiència operativa.

- Garantir l'existència de recursos humans, tècnics i materials suficients per al desenvolupament de l'activitat.
- Informar periòdicament el Consell d'Administració sobre la marxa del negoci, la situació financera, els riscos materials i qualsevol altra circumstància rellevant per a la Societat.

#### *B.1.1.3 Funcions fonamentals*

D'acord amb el que estableix la normativa de Solvència II i la Llei d'ordenació i supervisió de les assegurances i reassurances del Principat d'Andorra, la Societat disposa de les quatre funcions fonamentals que formen part del seu sistema de govern: **Gestió de Riscos, Compliment Normatiu, Funció Actuarial i Auditoria Interna**.

Aquestes funcions exerceixen les seves responsabilitats amb la independència, autoritat, recursos i accés a la informació necessaris per al correcte desenvolupament de les seves activitats, i mantenen una línia de comunicació directa amb la Direcció General i amb la Comissió d'Auditoria i Compliment del Consell d'Administració.

#### *B.1.2 Canvis significatius en el sistema de Govern durant el període de referència.*

Sense canvis significatius en el període de referència.

#### *B.1.3 Política i practiques de remuneració*

A fi d'evitar que una estructura remunerativa mal concebuda afecti negativament la gestió i assumpció de riscos, ASSEGUR disposa d'una política i unes pràctiques remuneratives d'acord amb una gestió racional i eficaç del risc, que no indueixin a assumir riscos incompatibles amb la seva activitat asseguradora. Aquesta política, es troba en procés d'aprovació per part del Consell d'Administració.

La Comissió de Nomenaments i Retribucions en el Consell d'Administració d'ASSEGUR és l'òrgan intern que s'ocupa de la supervisió i revisió periòdica del sistema retributiu d'ASSEGUR i que vetlla pel seu adequat funcionament per mantenir la coherència amb els principis i valors de l'Entitat en la gestió de riscos mediambientals, socials i de governança establint un sistema de remuneració basat en la igualtat d'oportunitats, meritocràcia i que contribueixi al bon govern corporatiu de l'Entitat.

La política retributiva d'Assegur té com a finalitat principal establir un sistema de remuneració:

- a. Compatible amb l'estratègia empresarial, els objectius, els valors i els interessos a llarg termini de la companyia, tant en termes absoluts com comparatius amb el sector.
- b. Adequat a la dedicació i responsabilitat assumides per les persones a les quals resulti d'aplicació, amb la finalitat, d'una banda, d'atreure, retenir i motivar als professionals més destacats, i per un altre, contribuir al fet que Assegur pugui complir els seus objectius estratègics dins del marc que desenvolupa la seva activitat, tot això, de conformitat amb el que s'estableix en la legislació que li és aplicable i evitant, en particular, que aquesta política incentivi comportaments d'assumpció excessiva de riscos que infringeixin la solidesa d'Assegur.

- c. Que promogui una aplicació eficient de les polítiques de risc així com de les normes internes de control intern i compliment normatiu.
- d. I que doni suport al treball en equip i a la col·laboració entre les diferents àrees o funcions d'Assegur.

En virtut de l'anterior, aquesta política de remuneracions es basa fonamentalment en els següents principis:

- a. Fomentar la sostenibilitat empresarial i social a mig-llarg termini, a més de l'alineació amb els valors d'Assegur. Això implica:
  - L'alineació de les retribucions amb els interessos dels accionistes i amb la creació de valor a llarg termini.
  - L'impuls d'una gestió de riscos rigorosa, eficaç i prudent així com l'adopció de mesures per a evitar els conflictes d'interessos.
  - L'alineació d'aquesta política amb l'estratègia de negoci, objectius, valors i interessos a llarg termini d'Assegur.
  - I que sigui susceptible d'una adequada i eficaç supervisió.
- b. Assegurar un sistema retributiu competitiu, equitatiu (competitivitat externa i equitat interna), flexible i transparent:
  - Capaç d'atreure i retenir el millor talent.
  - Que recompensi la trajectòria professional i la responsabilitat.
  - Que estigui alineat amb els estàndards de mercat.
  - I que sigui flexible per a adaptar-se als canvis de l'entorn i les exigències del sector.
- c. I recompensar l'acompliment, de manera que les retribucions estiguin alienades amb els resultats generats per les persones i els seus respectius nivells de risc que la seva concreta posició en la companyia els obliga a assumir; a aquest efecte es deurà:
  - Establir un equilibri adequat entre els diferents components de la retribució.
  - Prendre en consideració els riscos i resultats actuals i futurs i no incentivant l'assumpció de riscos que superin el nivell tolerat per Assegur.
  - I adoptar un esquema retributiu senzill, transparent i clar. La política de remuneracions d'Assegur haurà de ser comprensible i fàcil de comunicar a tota la plantilla.

En tot cas, la política retributiva haurà de ser compatible amb una gestió adequada i eficaç del risc, no acceptant elements que puguin induir a actuacions que superin el nivell de risc tolerat per la companyia.

Com a regla general aplicable a totes les persones subjectes, la remuneració fixa i, si escau, la remuneració variable que es pugui convenir sempre haurà d'estar en línia amb les remuneracions que es paguin en el mercat per companyies comparables a Assegur per la seva grandària, estructura de propietat i model de negoci.

D'acord amb els vigents estatuts socials d'Assegur, el càrrec d'administrador en qualsevol dels respectius consells o de les seves comissions és gratuït i, per tant, no està remunerat.

A 31 de desembre de 2025, Assegur no compta amb consellers executius ni amb consellers independents.

#### *B.1.4 Operacions significatives*

Amb posterioritat al tancament de l'exercici, i en el marc de l'operació de traspàs, a venciment, de determinades pòlisses de les entitats asseguradores estrangeres GENERALI IARD, SA i GENERALI VIE, SA així com de la societat asseguradora domiciliada al Principat d'Andorra GLOBAL RISC ASSURANCES, S.A a **Assegur Diversos, SA**, la Societat ha reforçat la seva estructura de govern corporatiu amb la incorporació del **Sr. Jordi Serra Malleu** com a nou membre del Consell d'Administració.

La Societat considera que aquests esdeveniments posteriors al tancament no alteren de manera significativa l'adequació del seu sistema de govern ni la seva capacitat per mantenir uns nivells de solvència suficients per al desenvolupament de la seva activitat.

#### *B.2 Exigència d'aptitud i honorabilitat*

Actualment Assegur Diversos es troba en procés de definició i implantació d'una política d'aptitud i honorabilitat per als consellers i els membres de l'alta direcció que es desenvoluparà paral·lelament amb el Reglament de Règim Intern (de caràcter laboral). Ambdós documents garantirán una avaluació i un estudi de la trajectòria professional i personal dels candidats per assolir un càrrec de responsabilitat dins de la Societat.

La Comissió de Nomenaments i Retribucions en el Consell d'Administració d'ASSEGUR vetlla per un equilibri en la diversitat de qualificacions, coneixements i experiència de les persones que dirigeixen la Societat i les seves funcions clau, inclosos els membres de l'Alta Direcció i procura que els membres de l'Alta Direcció, mancomunadament, comptin amb la qualificació, l'experiència i els coneixements necessaris sobre mercats d'assegurances i financers, estratègia empresarial i model d'empresa, sistema de govern, anàlisi financer i actuarial, i coneixements del marc regulador.

Els responsables de les funcions clau han estat nomenats pel Consell d'Administració i el seu nomenament ha estat comunicat a l'AFA d'acord amb allò que es disposa al Comunicat Tècnic 31-2024/A (que deroga els anteriors) emès per aquesta Autoritat el 31 de maig del 2024, i seguint les directrius característiques de la idoneïtat en els responsables d'aquestes funcions clau.

#### *B.3 Sistema de gestió de riscos, inclosa la autoavaluació de riscos i de solvència.*

##### *B.3.1 Informació general sobre el Sistema de Gestió de Riscos*

L'Entitat ha establert un sistema de govern basat en un conjunt d'estratègies, polítiques, procediments i controls interns, amb la finalitat de protegir els interessos de la Societat, dels seus accionistes i dels seus assegurats, així com de garantir una gestió sana i prudent de l'activitat.

El sistema de gestió de riscos de l'Entitat s'estructura d'acord amb el model de les **tres línies de defensa**:

- **Primera línia de defensa:** correspon a les diferents àrees operatives de la Societat, responsables de la identificació, avaluació, gestió i control dels riscos inherents a les seves activitats, constituint el primer nivell de control intern.
- **Segona línia de defensa:** integrada per les Funcions Fonamentals de **Gestió de Riscos, Compliment Normatiu i Funció Actuarial**, que tenen com a missió supervisar i garantir el correcte funcionament dels sistemes de control i de gestió implantats per les àrees operatives, així com proporcionar suport i assessorament a l'organització en els seus respectius àmbits de competència.
- **Tercera línia de defensa:** constituïda per la **Funció d'Auditoria Interna**, que exerceix una supervisió independent i objectiva sobre l'eficàcia del sistema de govern, del sistema de control intern i del sistema de gestió de riscos de la Societat.

L'activitat de la Funció de Gestió de Riscos comprèn, entre altres, l'establiment de les directrius i metodologies necessàries per identificar, avaluar, gestionar, monitoritzar i informar sobre els riscos als quals està exposada la Societat, amb l'objectiu de mantenir-los dins dels límits de tolerància i d'apetit al risc aprovats pel Consell d'Administració.

La gestió de riscos es desenvolupa mitjançant un procés continu i transversal, en estreta col·laboració amb les diferents àrees i funcions de l'organització, on els riscos són identificats, avaluats i controlats de forma periòdica. El resultat d'aquest procés es materialitza en el **Mapa de Riscos Corporatiu**, que és objecte de revisió, com a mínim, amb periodicitat anual o sempre que es produeixin canvis significatius en el perfil de risc de la Societat.

Actualment, la Funció Fonamental de Gestió de Riscos es troba externalitzada a la societat **AV Group**, que exerceix les funcions atribuïdes d'acord amb el marc d'externalització aprovat per la Societat. En aquest context, la citada entitat ha emès el corresponent informe anual relatiu a l'exercici 2025, que recull les seves conclusions, recomanacions i els corresponents plans d'acció.

### *B.3.3 Avaluació Interna dels Riscos i la Solvència (ORSA)*

L'Avaluació Interna de Riscos i Solvència (d'ara endavant ORSA per l'acrònim en anglès "*Own Risk and Solvency Assessment*"), forma part del Sistema integral de Gestió de Riscos de la companyia. Compta amb mecanismes per a identificar, mesurar, vigilar, gestionar i notificar els riscos a curt i llarg termini de la Societat durant el període fixat al pla estratègic, així com per mesurar la suficiència de recursos de capital atenent les necessitats reals de solvència. Amb aquest objectiu es contempen tots els riscos significatius o fonts potencials de risc als que la Societat està exposada i facilita emprendre accions dirigides a la seva gestió i mitigació.

Anualment, la Funció de Gestió de Riscos coordina l'elaboració de l'informe ORSA, prepara la proposta d'informe que es sotmetrà a l'aprovació del Consell d'Administració i canalitza les diferents aportacions de les àrees o departaments involucrats en el procés. No obstant, si succeís qualssevol esdeveniment rellevant que requerís l'actualització de les avaluacions internes realitzades durant l'any (ORSA extraordinari), es procedirà a elaborar un informe actualitzant els apartats afectats pels canvis en el perfil de risc, mantenint-se el mateix procediment d'aprovació.

L'avaluació Interna de Riscos i Solvència es duu a terme de forma coordinada amb el procés de planificació estratègica, en tant que forma part de l'estratègia de negoci, i és fonamental en la presa de decisions estratègiques que garanteixen el vincle entre l'estratègia de negoci i les necessitats globals de solvència.

Per aquesta raó, a través de l'ORSA es projecta el desenvolupament de les necessitats globals de solvència i es realitzen les proves de resistència o "stress test" per a tot allò que pot esdevenir un risc en la consecució dels objectius estratègics i de solvència de la Societat. La Direcció Corporativa de Riscos coordina les proves de resistència que permeten comprovar el nivell de pèrdues procedent dels riscos als que pot estar exposada la Societat, sense perjudici de que la Funció de Gestió de Riscos dugui a terme aquelles proves de resistència que consideri necessàries per al correcte desenvolupament del negoci.

Tanmateix, des de la Funció de Gestió de Riscos es duen a terme les activitats de gestió de capital on es verifica:

- L'adequada classificació del capital admissible conforme a la normativa aplicable.
- La compatibilitat del repartiment de dividends, amb l'objectiu de donar compliment al que disposen les lleis aplicables sobre el Capital de solvència exigible.
- El compliment ininterromput del capital admissible en les projeccions.

La Funció de Gestió de Riscos és la responsable de la preparació i el sotmetiment a aprovació per part del Consell d'Administració de la Societat del Pla de Gestió de Capital a mig termini, dins del qual es consideren els resultats de les projeccions de l'ORSA.

La Societat ha realitzat un exercici ORSA amb dades a 31 de desembre de 2025, i el consegüent Informe d'Avaluació Interna de Riscos i de Solvència, corresponent al "Business Plan" 2026-2028 que ha estat aprovat pel Consell d'Administració en data 11 de juny de 2026.

## B.4 Sistema de control intern

### B.4.1 Control Intern

La Societat estableix un sistema de control intern adequat a la seva organització que comprèn les àrees o funcions següents: **auditoria interna, actuarial, gestió de riscos, financera i de solvència, de compliment normatiu i de prevenció del blanqueig de capitals i del finançament del terrorisme.**

Un adequat sistema de control intern requereix l'adopció d'un conjunt de polítiques i procediments (administratius i comptables) així com una adequada estructura de govern corporatiu que compti amb els mecanismes apropiats d'informació i seguiment a tots els nivells.

Per al desenvolupament d'aquest sistema de control intern, el Consell d'Administració de la Societat ha d'aprovar aquelles polítiques que permetin desenvolupar adientment les funcions clau en el marc d'un ambient de control i gestió global de riscos.

La política de control intern és d'abast global i aplicable a totes les persones que formen part del Consell d'Administració i de l'alta direcció de la Societat, els seus empleats o col·laboradors, així com totes aquelles persones que hagin estat contractades o subcontractades, els agents vinculats, els prescriptors, els consultors i

auditors, i qualsevulla persona física o jurídica que, per la relació que tenen establerta o estableixin en el futur amb la Societat, estan obligades a desenvolupar la seva activitat conforme a les disposicions legals vigents.

El Consell d'Administració de la Societat és, en última instància, el responsable de vetllar pel control intern de la companyia; per a això, i de conformitat amb el sistema de govern corporatiu implantat, aquesta funció es comparteix i s'atribueix a les diferents àrees i funcions encarregades de l'auditoria interna, de la funció actuarial, de la gestió de riscos, de l'àrea/funció financera i de solvència, de compliment normatiu i de prevenció del blanqueig de capitals i del finançament del terrorisme.

Aquestes àrees i funcions tindran àmplies competències, autonomia pressupostària i independència d'actuació.

#### *B.4.1.1 Funció de compliment normatiu*

Compliment Normatiu és la funció que permet a la Societat detectar, gestionar i mitigar el risc d'incompliment de les obligacions legals i reguladores, internes i externes, mitjançant les polítiques o els procediments escaients.

El sistema de control intern de la Societat es configura d'acord amb el model de les tres línies de defensa; en el qual el Compliment Normatiu ocupa la segona línia, prenent les mesures necessàries per a que la Societat pugui prevenir, detectar i reaccionar davant de l'incompliment d'aquelles normes d'obligat compliment.

La funció/àrea de compliment normatiu, en termes generals, assumeix les següents responsabilitats:

- a. Assessorar al Consell d'Administració (i/o a les seves comissions) sobre el compliment de les disposicions legals, reglamentàries i administratives i de la seva normativa interna.
- b. Prevenir, detectar i informar del risc legal; entès aquest com l'esdeveniment consistent en el canvi regulador, legal o administratiu que pugui afectar directament a la Societat.
- c. Prevenir, detectar i informar del risc de l'incompliment; entès aquest com el risc d'incórrer en sancions legals o reguladores, pèrdues financeres materials, o pèrdua de reputació que la companyia pugui patir com a resultat de l'incompliment de lleis, regulacions, regles, estàndards interns i externs o requeriments administratius que siguin aplicables a l'activitat desenvolupada per la Societat.
- d. Prevenir, detectar i informar del risc reputacional que es materialitza en el deteriorament de la reputació de la Societat i que, potencialment, pot provocar un impacte advers en la xifra de negoci, els resultats, el capital i en les expectatives de desenvolupament dels negocis.

Actualment la funció de compliment normatiu de l'entitat està internalitzada i ha emès un informe per a l'exercici 2025 amb les seves conclusions, recomanacions i plans d'acció.

#### *B.4.1.2 Funció d'Auditoria Interna*

Auditoria Interna constitueix la tercera línia de defensa del model de les tres línies de defensa, aportant una garantia independent de l'adequació i l'eficàcia del Sistema de Control Intern i dels altres elements del Sistema de Govern.

L'abast de les activitats d'Auditoria Interna inclou, però no es limita, a exàmens objectius d'evidència amb el propòsit de procurar avaluacions independents a la Comissió d'Auditoria i Compliment sobre l'adequació i l'eficàcia dels processos de Govern, Gestió de Riscos i Control Intern de la Societat.

La Funció d'Auditoria Interna verifica, en particular, la integritat dels processos que garanteixen la fiabilitat dels mètodes i tècniques de la Societat, així com els supòsits i les fonts d'informació emprades en els seus models interns. Avalua, tanmateix, la qualitat i la utilització d'eines qualitatives d'identificació i estimació dels riscos i les mesures de mitigació adoptades per la Societat.

La Funció d'Auditoria Interna té per objecte agregar valor a la companyia mitjançant:

- a. La contribució en la salvaguarda dels actius i dels interessos dels accionistes i els clients així com ajudar en la consecució dels objectius estratègics i la millora de l'entorn de control de la Societat.
- b. L'aplicació d'un enfocament sistemàtic i disciplinat d'avaluació i millora de l'efectivitat dels processos de gestió de riscos, control i govern de la Societat.
- c. La implantació d'un enfocament basat en el risc que revisi, compari i assegui objectivament el compliment de totes les activitats i funcions de la companyia, incloent-hi les activitats externalitzades, les polítiques i els procediments de la Societat, així com amb la normativa externa que li és d'aplicació.

Actualment, la **Funció d'Auditoria Interna** es troba externalitzada a la firma **BDO Andorra, SLU**, que exerceix les funcions atribuïdes d'acord amb el marc d'externalització aprovat per la Societat.

En el desenvolupament de les seves funcions, BDO Andorra, SLU ha emès el corresponent **Informe Anual d'Auditoria Interna de l'exercici 2025**, en el qual es recullen les principals conclusions derivades dels treballs efectuats, les recomanacions de millora formulades i els corresponents plans d'acció definits per la Societat per tal de reforçar el seu sistema de govern i de control intern.

#### *B.4.1.3 Funció actuarial*

La Funció Actuarial és la responsable dels càlculs matemàtics, actuuarials, estadístics i financers que permeten determinar les tarifes i les provisions tècniques de la Societat. Addicionalment, participa en la modelització del risc de subscripció en què es basa el càlcul dels requisits de capital de les entitats asseguradores, mantenint una estreta col·laboració amb la Funció de Gestió de Riscos.

En termes generals, la Funció Actuarial desenvolupa les següents funcions:

- a. Coordinar i supervisar el càlcul de les provisions tècniques.
- b. Vetllar pel compliment dels principis i directrius generals d'actuació en les valoracions actuuarials; en aquest sentit, podrà promoure actuacions correctores en aquells casos en els que es detectin irregularitats en determinades quantificacions.
- c. Cerciorar-se de l'adequació de les metodologies i els models subjacents utilitzats, així com de les hipòtesis utilitzades en el càlcul de les provisions tècniques.
- d. Revisar i actualitzar periòdicament els límits, les polítiques, els procediments i els processos de la funció tenint en compte els canvis normatius que es puguin produir i el grau d'apetit al risc de la Societat.

- e. Avaluar la suficiència i la qualitat de les dades utilitzades en el càlcul de les provisions tècniques.
- f. Comparar el càlcul de les millors estimacions amb l'experiència anterior.
- g. Informar al Consell d'Administració, a través del Comitè de Gestió de Riscos i la Comissió d'Auditoria i Compliment, sobre la fiabilitat i l'adequació del càlcul de les provisions tècniques.
- h. Supervisar el càlcul de les provisions tècniques en els supòsits en què, no disposant de dades suficients i de la qualitat adequada, s'utilitzin aproximacions, inclosos enfocaments cas per cas, en relació amb el càlcul de la millor estimació de les provisions tècniques.
- i. Pronunciar-se sobre la política general de subscripció.
- j. Pronunciar-se sobre l'adequació dels acords de reassegurança.
- k. Contribuir a l'aplicació efectiva del sistema de gestió de riscos, en particular, pel que fa a la modelització del risc en què es basa el càlcul dels requeriments de capital, l'avaluació interna de riscos i solvència i, en aquest sentit, determinar el grau en el qual els límits, les polítiques i les pràctiques de gestió de risc estan alineades amb l'estratègia i amb les polítiques i les pràctiques de la gestió del capital i de la liquiditat.
- l. Revisar periòdicament les posicions enfront dels límits aprovats i fer l'oportú seguiment de les variacions materials que puguin presentar-se.
- m. Monitoritzar les tendències i identificar els riscos emergents per a respondre efectivament a esdeveniments inesperats.
- n. Realitzar proves i anàlisis d'escenaris que permeten entendre les potencials exposicions al risc de la companyia sota una varietat d'escenaris adversos.
- o. Determinar el grau en el qual els límits, les polítiques i les pràctiques de gestió de risc adoptades per la companyia són degudament documentades, comunicades i si estan integrades amb les activitats de negoci del dia a dia de la Societat.
- p. Transmetre al regulador (AFA) la informació relativa a les bases tècniques utilitzades per al càlcul de les primes (tarifes calculades en règim de lliure competència) i de les provisions tècniques o qualsevol altra informació que el regulador pugui requerir a la Societat en matèria actuarial.

Actualment, la **Funció Actuarial** es troba externalitzada a la firma **Mazars**, que exerceix les funcions atribuïdes d'acord amb el marc d'externalització aprovat per la Societat.

En el desenvolupament de les seves funcions, Mazars ha emès el corresponent **Informe de la Funció Actuarial de l'exercici 2025**, en el qual es recullen les principals conclusions derivades dels treballs efectuats, així com les recomanacions formulades en relació amb el càlcul de les provisions tècniques, la política de subscripció, els acords de reassegurança i la contribució de la funció al sistema de gestió de riscos de la Societat.

#### *B.4.1.4 Externalització*

D'acord amb el què preveu l'article 44 de la Llei 12/2017, s'ha valorat l'externalització d'activitats amb l'objectiu d'optimitzar recursos i prestar serveis en condicions d'eficiència, sempre que es garanteixi la professionalitat, la

capacitat i l'experiència suficient del proveïdor que es vulgui contractar, exigint-li els mateixos procediments i terminis d'execució i entrega dels informes que s'exigeixen internament.

En qualsevol cas, la Societat ha de designar un responsable per a cada funció externalitzada, i ha de tenir els coneixements i l'experiència suficients per a monitoritzar la correcta actuació del proveïdor de serveis.

La Política d'Externalització determina els passos a seguir abans de realitzar la contractació d'un proveïdor i durant el període de la prestació dels serveis.

L'Autoritat Financera Andorrana va autoritzar la externalització de certes funcions clau als següents proveïdors així com els responsables interns de dita externalització:

	Externalització	Responsable Externalització
Funció Actuarial	Mazars Auditores SLP	Laura Rodriguez
Funció Compliment Normatiu	-	Iago Galindo
Funció Gestió de Riscos	Applied Viability Consulting Technology and Marketing SL	Maria Soldevila
Funció d'Auditoria Interna	BDO Auditores SLP	Soraya Cortijo

### C. PERFIL DE RISC

La Societat calcula els seus riscos quantitatius de conformitat amb els requeriments de la fórmula estàndard; metodologia establerta per la normativa de Solvència II.

Els riscos calculats són:

- Contrapart
- Mercat
- Subscripció
- Operacional

A continuació es descriuen més detalladament els riscos mencionats anteriorment:

#### C.1 Risc de subscripció

El Risc de Subscripció és el risc de pèrdua o de modificació adversa del valor dels compromisos assumits en virtut de les assegurances i a causa de la inadequació de les hipòtesis de tarificació i la constitució de reserves.

Com a conseqüència, aquest risc s'origina principalment en els següents processos:

- El procés de determinació de les primes o procés de tarificació, que comprèn, no només la fixació de la prima o preu dels contractes, sinó també els riscos que s'accepten i la tipologia de contractes mitjançant els quals s'assumeixen.
- El procés de càlcul de les reserves comprèn la decisió sobre el valor actual dels compromisos assumits, tant els que encara no s'han assumit, com els que sí que ho estan i no s'han comunicat.

ASSEGUR DIVERSOS empra les següents tècniques de gestió i mitigació del risc:

- Política de Subscripció
- Seguiment de la suficiència de la prima.
- Seguiment de la suficiència de les Provisions Tècniques.
- Programa de reassegurança.

### C.2 Risc de mercat

S'entén per Risc de Mercat la pèrdua que pot presentar una cartera, actiu o títol particular, originada per canvis o moviments adversos en els factors de risc que afecten al seu preu o valor final.

En relació a aquests riscos, Assegur Diversos inverteix els seus recursos en actius i instruments, els riscos dels quals es poden determinar, mesurar, vigilar, gestionar i controlar. La Societat informa adequadament a la Autoritat Financera Andorrana de l'assumpció d'aquests riscos.

Aquests riscos es tenen en compte en l'avaluació de les necessitats globals de solvència dins de l'avaluació interna de riscos i solvència.

Tots els actius, i en particular els actius de cobertura del Capital de Solvència Obligatori (CSO) i de Capital Mínim Obligatori (CMO), s'inverteixen de manera que garanteixin la seguretat, la liquiditat i la rendibilitat del conjunt de la cartera. Tanmateix, la localització d'aquests actius ha de garantir la seva disponibilitat.

Els actius es diversifiquen de forma adient a fi d'evitar una dependència excessiva d'un únic emissor o grup d'empreses, o una determinada zona geogràfica, així com d'un excés d'acumulació de riscos en la cartera en el seu conjunt.

D'altra banda, l'Entitat disposa d'una Política d'Inversions on es respecten els límits de tolerància al risc definits pel Consell d'Administració i que tenen en compte:

- El nivell de seguretat, qualitat, liquiditat, rendibilitat i la disponibilitat que desitja la Societat en relació amb tota la cartera d'actius i com té previst aconseguir-ho.
- Els límits quantitatius sobre actius i exposicions, incloses les exposicions extra-comptables, que s'han de crear per ajudar a aconseguir que l'empresa assoleixi el nivell de seguretat, qualitat, liquiditat i rendibilitat que desitja per a la seva cartera.
- El nivell de disponibilitat que desitja la Societat per a tota la cartera d'actius i com té previst aconseguir-ho.
- L'entorn del mercat financer.
- La relació entre el risc de mercat i altres riscos en escenaris adversos.
- El procediment per valorar i verificar correctament les inversions.

- Els procediments per controlar el rendiment de les inversions i revisar la política sempre que sigui necessari.

Assegur Diversos empra a través de la política d'inversió i límits de la tolerància al risc les tècniques de gestió i mitigació del risc

### C.3 Risc de crèdit o contrapart

El risc de contrapart és el risc provinent d'una fallida total o parcial de l'emissor d'un actiu. Es calcula respecte a dos tipus d'actius:

- Tipus 1: actius normalment diversificats i sotmesos a ràting (comptes bancaris, reassegurança, titularitzacions, etc.)
- Tipus 2: actius normalment no diversificats i no sotmesos a ràting (deutes de mediadors, deutes de prenedors, etc.)

Aquest risc es gestiona en base a la Política d'Inversions, ja comentada, i la de reassegurança, que es troba en fase d'elaboració, per a la gestió del risc d'incompliment de la contrapart.

Aquesta política vetllarà per a què, en els casos que sigui procedent:

- Els riscos acceptats siguin valorats correctament a efectes de determinar si és procedent la cessió total o parcial a tercers, sempre de conformitat amb el perfil global del risc.
- Les operacions de cessió de riscos siguin valorades a efectes d'identificar, quantificar, gestionar i controlar els riscos implícits de la cessió, tant abans de realitzar-la com un cop conclusa.

A més, Assegur Diversos utilitza les següents tècniques de gestió i mitigació del risc:

- Política d'Inversió i límits de tolerància al risc.
- Contrapartides de reassegurança amb bon ràting.

### C.4 Risc de liquiditat

S'entén per Risc de liquiditat la pèrdua potencial ocasionada per esdeveniments que afecten a la capacitat per disposar de recursos per fer front a les obligacions de pagament de la Societat.

La Política d'Inversions de la Societat insta al manteniment dels percentatges adequats dels actius als mercats cotitzats i de mantenir els nivells suficients d'efectiu en bancs i/o dipòsits en entitats amb venciment a curt termini per fer front als seus compromisos.

### C.5 Risc operacional

Per Risc Operacional s'entén qualsevol error o deficiència futura, dins de les activitats operacionals de la companyia, que poden obstaculitzar l'assoliment dels objectius estratègics, operatius i/o financers, o que poden arribar a generar pèrdues rellevants.

La gestió d'aquest risc es tracta de forma transversal en les polítiques de la Societat i es gestiona mitjançant el Sistema de Control Intern.

Assegur Diversos disposa d'un informe de Gestió de Riscos Anual on s'analitzen i identifiquen els seus riscos, es controlen i es monitoritzen, mitjançant la creació d'un mapa i la categorització dels riscos.

Adicionalment, es quantifica el risc dins del submòdul pertinent de la fórmula estàndard.

#### C.6 Altres riscos significatius

La Societat considera igualment altres riscos que, tot i no estar recollits explícitament dins dels mòduls de càlcul del Capital de Solvència Obligatori, poden tenir un impacte significatiu sobre la seva activitat, situació financera o reputació.

- **Risc reputacional:** és el risc de pèrdua derivat del deteriorament de la imatge, el prestigi o la confiança en la Societat com a conseqüència d'una publicitat negativa, d'una percepció adversa del mercat o de pràctiques de negoci inadequades, que pugui comportar la pèrdua de clients, una disminució dels ingressos o l'inici de procediments judicials.
- **Risc estratègic:** és el risc derivat de decisions estratègiques inadequades, d'una incorrecta implementació del Pla Estratègic o de l'evolució desfavorable de l'entorn competitiu i dels mercats en què opera la Societat, que pugui afectar negativament la seva capacitat per assolir els objectius establerts.
- **Risc d'intangibles:** representa el risc de pèrdues derivades de la depreciació o deteriorament dels actius intangibles de la Societat. D'acord amb la normativa de Solvència II, els actius intangibles es valoren a efectes de solvència amb un valor nul per al càlcul dels Fons Propis Admissibles.
- **Risc d'incompliment:** és el risc d'incórrer en sancions, pèrdues financeres o danys reputacionals derivats de l'incompliment de les disposicions legals, reglamentàries o administratives aplicables a la Societat.
- **Risc legal:** és el risc de pèrdues derivades de canvis normatius, jurisprudencials o administratius, així com de possibles litigis o interpretacions regulatoris adverses, en un entorn caracteritzat per una elevada complexitat i una creixent pressió reguladora sobre el sector assegurador.
- **Risc cibernètic:** és el risc derivat d'amenaques i incidents de ciberseguretat que puguin provocar accessos no autoritzats, robatori o pèrdua d'informació, interrupcions operatives, sobre costos econòmics o qualsevol altre impacte advers sobre l'activitat de la Societat, els seus clients o tercers relacionats.

Es prioritza la seguretat de les dades utilitzades i emmagatzemades per evitar la seva vulnerabilitat així com els procediments de còpia de seguretat immutables.

Aquests riscos es mitigaràn, fonamentalment, mitjançant les tasques de valoració, identificació i mitigació que duu a terme la Funció de verificació de Compliment de la Societat, i que es reflecteixen al seu informe anual que ha d'estar aprovat pel Consell d'Administració.

## D. VALORACIÓ A EFECTES DE SOLVÈNCIA

### D.1 Actius

Per a la construcció del balanç a efectes de Solvència i d'acord amb l'article 75.1.a) de la Directiva 2009/138/CE:

*“els actius s’han de valorar per l’import pel qual podrien intercanviar-se entre parts interessades i degudament informades que realitzin una transacció en condicions d’independència mútua; els passius es valoraran per l’import pel qual podrien transferir-se o liquidar-se, entre parts interessades i degudament informades que realitzin una transacció en condicions d’independència mútua.”*

A continuació, es detallen els principals ajustaments realitzats als estats financers per construir el balanç econòmic segons criteris de Solvència II:

**Immobilitzat intangible:** d'acord amb els criteris de valoració de Solvència II (art. 12 del Reglament Delegat) es valoraran a zero els següents actius:

- Fons de comerç.
- Actius intangibles, diferents del fons de comerç, excepte quan l'actiu intangible es pugui vendre per separat i l'empresa d'assegurances i reassegurances pugui demostrar que actius intangibles idèntics o similars tenen un valor, de conformitat amb l'article 10 del Reglament Delegat, apartat 2n.

En aquest cas l'actiu es valorarà de conformitat amb aquest article.

Tenint en compte aquestes consideracions, s'elimina la partida de l'actiu per no poder demostrar que existeixen actius similars amb un preu de cotització similar al valor comptabilitzat i obtingut en un mercat actiu. Tampoc s'inclou la seva amortització com a despesa projectada en el càlcul de la millor estimació.

**Immobilitzat material:** l'ajustament correspon a l'eliminació dels projectes de millora i reformes que encara estan en procés, reduït per les amortitzacions acumulades.

**Imports recuperables de la reassegurança:** es calculen atenent a les especificacions de càlcul per a les provisions tècniques. En aquest cas, s'ha de calcular també una millor estimació.

**Primes meritates no emeses:** es fa un ajust per les primes pendents d'emetre meritates en l'exercici per a aquells productes pels quals aquestes primes ja es projecten en la millor estimació.

**Altres actius:** eliminació de periodificacions de l'actiu.

**Inversions:** inclouen els bons, els fons d'inversió i les participacions en empreses. Atenent als criteris de Solvència II, aquests actius financers s'han de reconèixer a valor raonable.

- Pel que fa als bons i als fons d'inversió, s'han de posar a valor de mercat i s'ha de fer una reclassificació d'una part de l'efectiu que hi havia dins del fons.
- Pel que fa a les participacions en empreses, d'acord amb Solvència II, es valoren a partir del preu de cotització en mercats actius. En la mesura que aquesta valoració no sigui possible, el seu import es determinarà pel mètode de la participació ajustada. D'acord amb els estats financers de la companyia s'ha agafat com a import per a Solvència II la participació en els fons propis de la companyia.
- En fer el “look through” es detecta que alguns dels actius del fons tenen un component creditici, però per proporcionalitat es tracten com si fossin bons.

**Provisions tècniques:** Solvència II exigeix a les companyies que calculin les provisions tècniques com el valor que haurien de pagar per transferir de manera immediata les obligacions d'assegurances i reassurances a una altra entitat d'assegurances o reassurances. L'import de les provisions tècniques serà el resultat de la suma de la millor estimació bruta i el marge de risc.

**Actius i Passius per impostos diferits:** ajust generat per l'efecte impositiu de les diferències de valoració en les partides d'actiu i de passiu.

Els passius per impostos diferits amb criteris de SII sorgeixen quan:

- La diferència de valoració entre els Actius registrats sota el criteri comptable són inferiors a la valoració dels Actius valorats segons els criteris de Solvència II.
- La diferència de valoració entre els passius registrats sota el criteri comptable són superiors a la valoració dels passius valorats segons els criteris de Solvència II.

Els Actius per Impostos diferits amb criteris de SII sorgeixen quan:

- La diferència de valoració entre els Actius registrats sota el criteri comptable són superiors a la valoració dels Actius valorats segons els criteris de Solvència II.
- La diferència de valoració entre els passius registrats sota el criteri comptable són inferiors a la valoració dels passius valorats segons els criteris de Solvència II.

El càlcul de l'import reflectit al Balanç Econòmic (SII) correspon a aquesta diferència de valoració sumant els imports per actius i passius per impostos diferits ja reconeguts prèviament als estats financers al tancament de l'exercici.

Per al càlcul de l'impost diferit net resultant de l'exercici, es fa mitjançant la diferència entre els Passius per impostos diferits i els Actius per impostos diferits, reflectits al Balanç Econòmic.

La deducció de la capacitat d'absorció de pèrdues dels impostos diferits, derivat del què s'ha explicat anteriorment, correspon exclusivament a les diferències de valoració dels actius i passius fiscals del balanç econòmic i no es reconeixen beneficis futurs en la deducció, afegint prudència al reconeixement de l'SCR (CSO).

El balanç econòmic resultant de la transformació del balanç comptable a 31 de desembre de 2025 i a 31 de desembre de 2024 és tal com segueix (imports en euros):

ACTIU	31/12/2025		31/12/2024	
	Balanç econòmic	Balanç comptable	Balanç econòmic	Balanç comptable
<b>TOTAL ACTIU</b>	<b>19.974.295</b>	<b>30.610.587</b>	<b>20.019.122</b>	<b>30.822.426</b>
Comissions anticipades i altres despeses d'adquisició	-	146.518	-	187.179
Immobilitzat intangible	-	978.635	-	765.893
Actius per impost diferit	1.409.141	34.000	1.434.021	82.231
Immobilitzat material per ús propi	361.366	543.158	364.173	1.738.382
Inversions (diferents als unit linked)	12.704.701	12.395.170	12.763.936	12.449.221
<i>Participacions</i>	-	-	-	-
<i>Deute públic</i>	8.141.012	7.935.745	6.427.717	6.218.601
<i>Deute privat</i>	4.535.580	4.431.316	3.114.808	3.010.911
<i>Fons d'inversions</i>	28.109	28.109	1.721.411	1.719.709
<i>Dipòsits diferents de tots els actius equivalents al efectiu</i>	-	-	1.500.000	1.500.000
<b>Imports recuperables de reasserança</b>	<b>2.378.118</b>	<b>9.252.162</b>	<b>1.666.614</b>	<b>8.036.904</b>
<b>- Assegurances de no vida</b>	<b>4.112.455</b>	<b>8.151.236</b>	<b>3.260.460</b>	<b>7.044.707</b>
<i>Assegurances de no vida</i>	5.383.496	7.503.139	4.440.879	6.376.488
<i>Assegurances de salut</i>	(1.271.041)	648.097	(1.180.419)	668.219
<b>- Assegurances de vida</b>	<b>(1.734.337)</b>	<b>1.100.926</b>	<b>(1.593.846)</b>	<b>992.197</b>
<i>Assegurances de vida</i>	(1.734.337)	1.100.926	(1.593.846)	992.197
Crèdit per operacions d'assegurança directa i coassegurança	1.020.487	4.834.419	1.506.342	4.930.488
Crèdit per operacions de reasserança	273.262	273.262	272.538	272.538
Altres crèdits	94.005	94.005	24.132	24.132
Efectiu i altres equivalents d'efectiu	1.733.215	1.733.215	1.987.366	1.987.366
Altres actius no consignats en altres partides	-	326.043	-	348.092

<b>TOTAL PASSIU</b>	<b>10.043.534</b>	<b>20.672.107</b>	<b>10.676.637</b>	<b>20.432.629</b>
<b>Provisions tècniques d'assegurances de no vida</b>	<b>9.247.527</b>	<b>12.183.380</b>	<b>8.352.863</b>	<b>10.728.117</b>
<i>PT calculades en el seu conjunt</i>	-	12.183.380	-	10.728.117
<i>Millor estimació (ME)</i>	8.508.679	-	7.811.508	-
<i>Marge de risc (MR)</i>	738.848	-	541.355	-
<b>Provisions tècniques d'assegurances de salut</b>	<b>(1.804.944)</b>	<b>3.147.974</b>	<b>(1.502.744)</b>	<b>3.085.822</b>
<i>PT calculades en el seu conjunt</i>	-	3.147.974	-	3.085.822
<i>Millor estimació (ME)</i>	(1.893.487)	-	(1.567.620)	-
<i>Marge de risc (MR)</i>	88.543	-	64.876	-
<b>Provisions tècniques d'assegurances de vida</b>	<b>(2.058.798)</b>	<b>1.612.228</b>	<b>(2.098.053)</b>	<b>1.486.481</b>
<i>PT calculades en el seu conjunt</i>	-	1.612.228	-	1.486.481
<i>Millor estimació (ME)</i>	(2.661.850)	-	(2.539.910)	-
<i>Marge de risc (MR)</i>	603.052	-	441.857	-
Passius per impost diferit	1.374.283	-	1.235.421	-
Deutes per operacions d'assegurança i coassegurança	345.219	345.219	397.848	397.848
Deutes per operacions de reasserança	1.072.356	1.515.415	2.241.096	2.684.156
Altres deutes i partides a pagar	1.414.414	1.414.414	1.519.097	1.519.096
Altres passius no consignats en altres partides	453.477	453.477	531.109	531.109
<b>EXCÉS DELS ACTIUS RESPECTE ELS PASSIUS</b>	<b>9.930.761</b>	<b>9.938.480</b>	<b>9.342.485</b>	<b>10.389.797</b>

### D.2 Provisions tècniques

A continuació, es detallen les valoracions de les provisions tècniques sota els criteris de Solvència II, així com les explicacions qualitatives de les principals diferències de valoració entre els criteris de Solvència II i els utilitzats per la elaboració de les comptes anuals a 31 de desembre de 2025:

Passiu- 31/12/2025	Valor Solvència II	Valor Comptable
<b>Provisions tècniques-assegurances diferents de vida</b>	<b>9.247.527</b>	<b>12.183.380</b>
PT Calculades en el seu conjunt	-	-
Millor estimació (ME)	8.508.679	-
Marge de risc (MR)	738.848	-
<b>Provisions tècniques-assegurances de salut</b>	<b>(1.804.944)</b>	<b>3.147.974</b>
PT Calculades en el seu conjunt	-	-
Millor estimació (ME)	(1.893.487)	-
Marge de risc (MR)	88.543	-
<b>Provisions tècniques-assegurances de vida</b>	<b>(2.058.798)</b>	<b>1.612.228</b>
PT Calculades en el seu conjunt	-	-
Millor estimació (ME)	(2.661.850)	-
Marge de risc (MR)	603.052	-

(imports en euros)

Passiu- 31/12/204	Valor Solvència II	Valor Comptable
<b>Provisions tècniques-assegurances diferents de vida</b>	<b>8.352.863</b>	<b>10.728.117</b>
PT Calculades en el seu conjunt	-	-
Millor estimació (ME)	7.811.508	-
Marge de risc (MR)	541.355	-
<b>Provisions tècniques-assegurances de salut</b>	<b>(1.502.744)</b>	<b>3.085.822</b>
PT Calculades en el seu conjunt	-	-
Millor estimació (ME)	(1.567.620)	-
Marge de risc (MR)	64.876	-
<b>Provisions tècniques-assegurances de vida</b>	<b>(2.098.053)</b>	<b>1.486.481</b>
PT Calculades en el seu conjunt	-	-
Millor estimació (ME)	(2.539.910)	-
Marge de risc (MR)	441.857	-

(imports en euros)

La principal diferència en les valoracions és deguda a que en Solvència II les Provisions Tècniques es valoren sota un criteri econòmic de mercat i en els comptes anuals les Provisions Tècniques es calculen d'acord a la normativa comptable.

### *D.2.1 Millor estimació i marge de risc*

#### **Millor estimació**

La millor estimació de la provisió es refereix als fluxos probables de l'obligació que la companyia té pels contractes en vigor, tenint en compte la informació pròpia actualitzada juntament amb la dels mercats financers.

La millor estimació de les obligacions d'assegurances diferents a l'assegurança de vida es calcula per separat, i sempre entre la provisió per a primes i la provisió per a sinistres.

#### **a) Millor estimació de la Provisió per Sinistres pendents.**

La millor estimació de la provisió per sinistres pendents es basa en els següents principis:

- Correspon a sinistres amb ocurrència anterior a la data de valoració, independentment de que s'hagin declarat o no.
- Es calcula com el valor actual dels Fluxos de Caixa esperats i associats a les obligacions. Els Fluxos de Caixa projectats inclouen els Pagaments per Prestacions i les Despeses Associades (administració, adquisició, gestió de Sinistres i gestió d'inversions).
- Pel cas que existeixin obligacions transferides a una contrapart, es realitza un ajust als imports recuperables per tenir en compte les pèrdues esperades per impagament.
- La millor estimació té en compte el valor temporal del diner a partir de la consideració dels fluxos d'entrada i de sortida dels sinistres.
- Des del punt de vista metodològic, es determina com la diferència entre la estimació del cost últim dels sinistres ocorreguts i dels pagaments efectivament realitzats, nets dels seus potencials recobraments o recuperacions.

La Provisió per Sinistres Pendents, calculada a efecte dels comptes anuals, comprèn: la Provisió per Prestacions Pendents de Liquidació i de Pagament; la Provisió per Sinistres Pendents de Declaració; i la Provisió per Despeses Internes de Liquidació de Sinistres.

La Provisió de Sinistres Pendents es calcula mitjançant l'aplicació d'un mètode estadístic que inclou, tant els sinistres pendents de liquidació o pagament com els sinistres pendents de declaració. Aquest càlcul estadístic compleix amb els requisits establerts en la normativa vigent.

#### **b) Millor estimació de la Provisió de Primes**

La provisió per a primes es correspondrà amb els sinistres futurs coberts per obligacions d'assegurança que s'emmarquin dins els límits del contracte. Les projeccions de fluxos de caixa per a calcular les provisions per a primes inclouran les prestacions, les despeses i les primes connexes a aquests sinistres.

La millor estimació de la provisió de primes es basa en els següents principis:

- Correspon a sinistres futurs, és a dir, ocorreguts després de la data de valoració, corresponents a la resta del període de vigència de les pòlisses.
- Es calcula com el valor actual dels fluxos de Caixa esperats associats a la cartera en vigor i al negoci futur d'acord amb els límits del contracte.

- Els Fluxos de Caixa projectats inclouen els Pagaments per prestacions i les despeses associades (administració, adquisició, gestió de Sinistres i gestió de les inversions).
- En el cas de que existeixin obligacions transferides a una contrapart, es realitza un ajust als imports recuperables per tenir en compte les pèrdues esperades per impagament.
- La millor estimació té en compte el valor temporal del diner a partir de la consideració dels fluxos d'entrada i de sortida dels Sinistres.

### Marge de Risc

El marge de risc és aquell valor que garanteix que el valor total de les provisions tècniques és equivalent a l'import que les empreses d'assegurances previsiblement exigirien per a poder assumir i complir amb les seves obligacions. El marge de risc és l'equivalent al cost de finançar un import de fons propis admissibles igual al capital de solvència obligatori necessari per assumir les obligacions d'assegurances durant el període de vigència.

### Nivell d'incertesa considerat per la valoració de les provisions tècniques

En la projecció dels fluxos probables utilitzats en el càlcul de la millor estimació es tenen en compte la incertesa relativa als fluxos de caixa futurs ponderats per la seva probabilitat, considerant els diferents aspectes que intervenen en la seva generació i mitjançant la utilització d'hipòtesis realistes, amb la finalitat de calcular les provisions tècniques d'una manera prudent, fiable i objectiva.

### Imports recuperables dels contractes de reassegurança

Els imports recuperables dels contractes de reassegurança són l'equivalent a la millor estimació dels fluxos que existeixen entre la Societat i cadascun dels contractes de reassegurança existents.

En aquests imports tindrà rellevància el nivell de retenció que la Societat tingui i si s'estableixen comissions en els contractes o participació en beneficis.

Les valoracions de les provisions tècniques sota criteris de Solvència II del recuperable de la reassegurança és el que segueix:

Actiu - 31/12/2025	Valor Solvència II	Valor Comptable
Assegurances diferents de vida	5.383.496	7.503.139
Assegurances de salut	(1.271.041)	648.097
Assegurances de vida	(1.734.337)	1.100.926
<b>Total Actiu</b>	<b>2.378.118</b>	<b>9.252.162</b>

(imports en euros)

Actiu - 31/12/2024	Valor Solvència II	Valor Comptable
Assegurances diferents de vida	4.440.879	6.376.488
Assegurances de salut	(1.180.419)	668.219
Assegurances de vida	(1.593.846)	992.197
<b>Total Actiu</b>	<b>1.666.614</b>	<b>8.036.904</b>

(imports en euros)

## E. GESTIÓ DE CAPITAL

### E.1 Fons propis

En l'entorn de Solvència II, els Fons Propis són els recursos financers disponibles per a cobrir els requeriments de Solvència i absorbir les pèrdues en cas necessari.

La política de Gestió de Capital, que es troba pendent de desenvolupament, serà el document de referència per a la determinació de l'import dels Fons Propis Admissibles a efectes de cobertura dels requeriments de capital a Solvència II.

Els Fons Propis Disponibles d'Assegur Diversos estan constituïts íntegrament per Fons Propis Bàsics, és a dir, per l'excedent d'actius sobre passius avaluats conforme a les normes de valoració d'Actius, Passius i Provisions Tècniques establertes en la Normativa de Solvència II.

En la taula següent es resumeixen les diferències entre els Fons Propis que es mostren en els Estats Financers i els Fons Propis de Solvència II.

No tots els fons propis tenen característiques iguals. Solvència II en distingeix tres nivells en funció de la seva qualitat i disponibilitat. Aquests nivells s'anomenen Tier. Així doncs, existeix el Tier 1, Tier 2 i Tier 3, essent els primers els de major qualitat i els últims els de menor qualitat.

Per a assegurar l'estructura dels fons propis hi ha una sèrie de normes respecte a cada nivell:

- ✓ Com a mínim, la meitat dels fons que cobreixen els Fons Propis han de ser de Tier 1.
- ✓ Els Fons Propis qualificats com a Tier 3 no poden suposar més d'un 15% del total.
- ✓ La suma del Tier 2 i Tier 3 no podrà superar el 50% del CSO.
- ✓ Com a mínim el 80% dels Fons Propis que cobreixen el CMO han de ser de Tier 1.
- ✓ La suma de Tier 2 i Tier 3 no podrà superar el 20% del CMO.

L'assignació dels fons propis per a cada Tier queda determinada per la normativa de Solvència II, i en el cas d'Assegur Diversos, a 31/12/2025 i a 31/12/2024 respectivament, els resultats són els següents:

<b>Conciliació patrimoni net</b>	<b>2025</b>	<b>2024</b>
<b>Patrimoni net estats financers</b>	9.938.480	10.389.797
<i>Diferències valoració actius</i>	(10.637.150)	(10.919.673)
<i>Diferències valoració passius</i>	10.628.573	9.755.992
<i>Actius per impostos diferits nets</i>	858	116.369
<i>Excedent actius respecte passius</i>	9.930.761	9.342.485
<i>Dividends previsibles</i>	(800.000)	(1.300.000)
<i>Fons Propis admissibles</i>	9.130.761	8.042.485
<i>Fons Propis disponibles (sense impostos diferits)</i>	9.095.902	7.843.885

A 31 de desembre de 2025 la classificació per Tier's és la següent:

	Fons propis admissibles	Fons propis disponibles
Tier 1	9.130.761	9.095.902
Tier 2	-	-
Tier 3	-	-
<b>Total</b>	<b>9.130.761</b>	<b>9.095.902</b>

A 31 de desembre de 2024 la classificació per Tier's és la següent

	Fons propis admissibles	Fons propis disponibles
Tier 1	8.042.485	7.843.885
Tier 2	-	-
Tier 3	-	-
<b>Total</b>	<b>8.042.485</b>	<b>7.843.885</b>

El Capital Social i la Reserva de Conciliació són elements de Nivell I no restringits, en tant que compleixen substancialment amb les característiques de subordinació, disponibilitat per a l'absorció de pèrdues i la permanència.

L'excedent dels actius sobre passius difereix del Patrimoni Net que figura als Estats Financers únicament per les diferències de valoració exposades en el capítol anterior.

## E.2 Capital de Solvència Obligatori

El Capital de Solvència Obligatori (CSO) és la quantia de Fons Propis que requereix una companyia d'assegurances per a poder operar, amb un límit mínim (Capital Mínim Obligatori). El càlcul del CSO conforma la part central del Pilar I de la normativa de Solvència II. Es calcula a partir de la fórmula estàndard, que té en compte tots els riscos de la companyia amb un nivell de confiança del 99,5% en el termini d'un any. La fórmula estàndard contempla riscos i subriscos. Els riscos següents conformen el Capital de Solvència Obligatori Bàsic (CSOB):

- Risc de mercat
- Risc de contrapart
- Risc de subscripció

Un cop calculat el CSOB es calcula el risc operacional que, de forma agregada, conforma el CSO. En aquest sentit, el càlcul del CSO es va conformant a partir de l'agregació dels diferents riscos i subriscos, no com una suma lineal, sinó com una suma correlacionada.

Els resultats del càlcul a 31/12/2025 i a 31/12/2024 són els següents:

<b>Mòdul de risc</b>	<b>2025</b>	<b>2024</b>
Risc de mercat	364.681	1.097.408
Risc de contrapart	273.732	555.284
Risc de subscripció de vida	438.201	461.247
Risc de subscripció salut	2.265.434	2.077.253
Risc de subscripció no vida	1.669.277	1.491.110
<b>Total submòduls</b>	<b>5.011.325</b>	<b>5.682.302</b>
Diversificació	(1.772.619)	(2.105.798)
<b>Capital de solvència obligatori bàsic</b>	<b>3.238.706</b>	<b>3.576.504</b>
Risc operacional	918.900	784.272
<b>Capital de solvència obligatori</b>	<b>4.157.606</b>	<b>4.360.776</b>

### E.3 Capital mínim obligatori

El Capital Mínim Obligatori (CMO) és el nivell de Fons Propis per sota del qual la companyia asseguradora no pot seguir desenvolupant la seva activitat. El càlcul del CMO ve determinat per la normativa en base a una sèrie de paràmetres. El resultat prové de la fórmula que compara el mínim absolut que marca la Llei 12/2017 amb el càlcul d'un CMO combinat en funció de les primes, els capitals en risc i la millor estimació neta. L'article 42 de la Llei disposa que les asseguradores que operin en rams de no vida no poden tenir un CMO inferior a 1.500.000 d'euros.

### E.4 Ratio de Solvència

Els Fons Propis admissibles per cobrir el CMO ascendeix a 606% euros a 31 de desembre de 2025 i 523% euros a 31 de desembre de 2024.

El rati de solvència ascendeix al 220% en el 2025 (184% en el 2024) i mesura la relació entre els Fons Propis admissibles i el CSO calculat aplicant la fórmula estàndard. Aquest rati mostra la capacitat de la Societat per absorbir pèrdues extraordinàries derivades d'un escenari advers i es troba dins de l'apetit al risc establert i aprovat pel Consell d'administració.

<i>Solvència II - 2025</i>	<b>Capital requerit</b>	<b>Capital disponible</b>	<b>Capital admissible</b>	<b>Rati de solvència</b>	<b>Apetit al risc</b>	<b>Tolerància al risc</b>
<i>CSO</i>	4.157.606	-	9.130.761	<b>220%</b>	140%	100%
<i>CMO</i>	1.500.000	9.095.902	-	<b>606%</b>	150%	100%

<i>Solvència II - 2024</i>	<b>Capital requerit</b>	<b>Capital disponible</b>	<b>Capital admissible</b>	<b>Rati de solvència</b>	<b>Apetit al risc</b>	<b>Tolerància al risc</b>
<i>CSO</i>	4.360.776	-	8.042.485	<b>184%</b>	140%	100%
<i>CMO</i>	1.500.000	7.843.885	-	<b>523%</b>	150%	100%

#### E.5 Diferències entre la fórmula estàndard i qualsevol model intern utilitzat

No s'han utilitzat models interns en el càlcul de les necessitats de Solvència reguladores.

#### E.6 Incompliment del Capital Mínim Obligatori i el Capital de Solvència Obligatori

A 31 de desembre de 2025 Assegur Diversos manté amb Fons Propis admissibles una adequada cobertura del Capital de Solvència Obligatori i del Capital Mínim Obligatori. Per aquesta raó, no s'ha considerat necessària l'adopció de cap tipus d'acció o mesura correctora.

#### E.7 Qualsevol altra informació

No existeix altra informació significativa sobre la gestió de capital no inclosa en els apartats anteriors.